



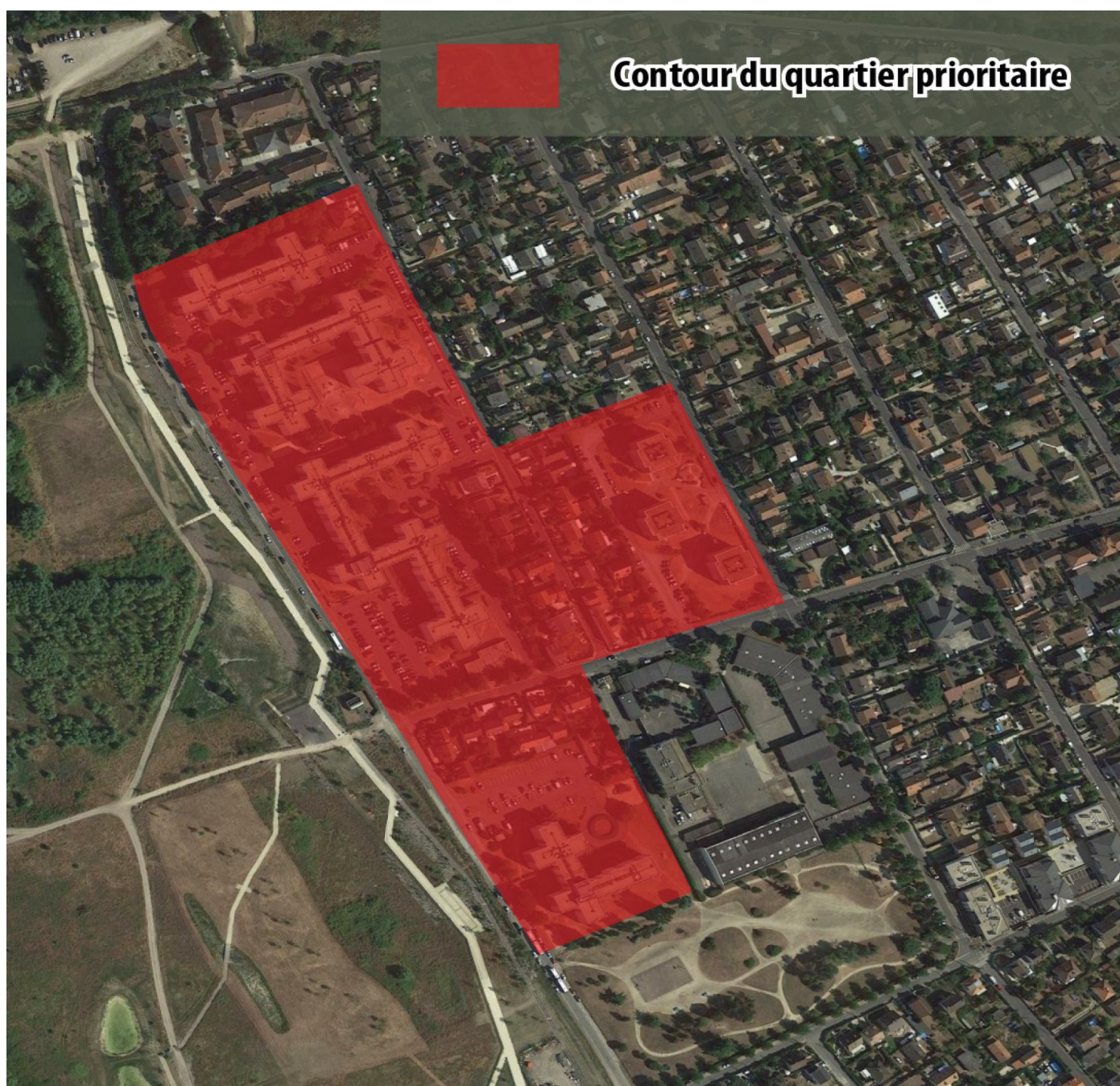
GRAND PARIS
**SEINE
& OISE**
COMMUNAUTÉ URBAINE

Portrait 2020

Quartier des Oiseaux

Ville de Carrières-sous-Poissy

1 606 habitants



Précautions de lecture

Le portrait 2020 propose une actualisation commentée des données figurant dans les portraits de quartiers diffusés en 2018 et 2019. Celui-ci doit permettre de mieux saisir les dynamiques qui ont pu être présentées précédemment, de les confirmer ou de les nuancer. Le paragraphe introductif (P.4) livre ainsi une lecture des tendances remarquables du quartier sur les quatre champs observés (POPULATION - LOGEMENT; REVENUS - PAUVRETE; SCOLARISATION - FORMATION; ACTIVITE - EMPLOI) en comparaison des unités urbaines englobantes ou environnantes (l'échelle ensemble des QPV de GPS&O a ici été ajoutée chaque fois que cela était possible). Le document présente donc essentiellement les dynamiques à l'œuvre dans le quartier, **sur certains indicateurs il est parfois nécessaire de se reporter au portrait diffusé en 2018 pour obtenir la donnée exacte.**

Pour rappel les portraits de quartiers sont composés :

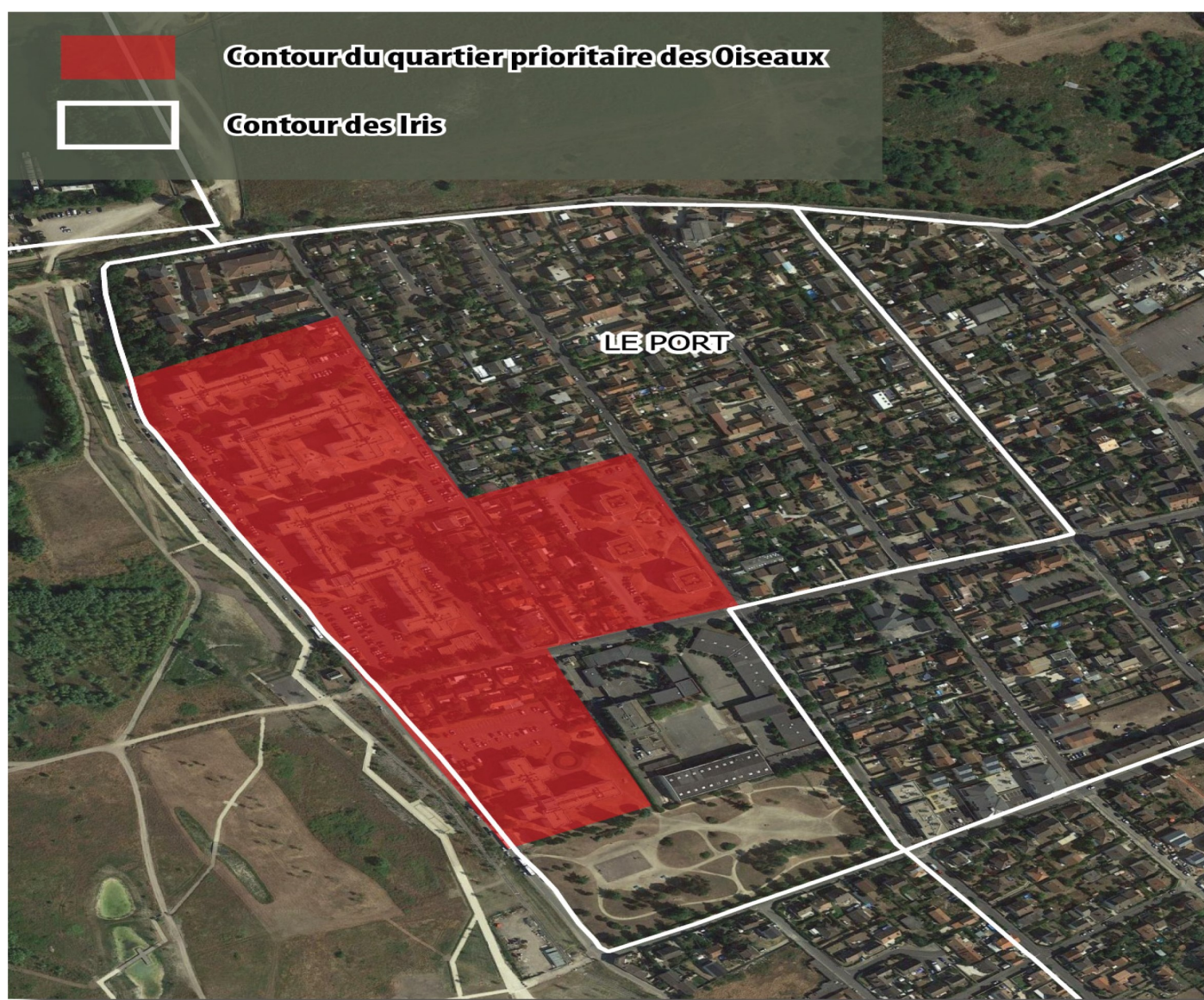
- D'une part, les données aux **contours exacts** des nouveaux quartiers prioritaires qui sont mises à disposition par l'Insee (<https://www.insee.fr/fr/statistiques/2500477>) ;
- d'autre part, les données à l'**Iris**, brique de base en matière de diffusion de données infra-communales.

Concernant l'approche à l'Iris :

L'utilisation de ces données permet de montrer comment évoluent les territoires prioritaires, dynamiques que nous ne pouvons que peu observer aujourd'hui avec les données aux contours exacts.

Dans certains cas, il y a parfaite adéquation entre l'Iris et le quartier prioritaire, mais dans d'autres situations, le quartier prioritaire peut ne représenter qu'une partie du territoire de l'Iris (très faible ou très majoritaire). Pour pallier ce problème, nous n'avons retenu pour ces Iris que les données du parc locatif public pour tout ce qui concerne le recensement de la population de l'Insee (**fichiers détails 2011 et 2016**).

Pour le quartier prioritaire des Oiseaux, nous n'avons conservé que les données du parc social de l'Iris du Port.



Référentiel des données actualisées

CHAMPS	INDICATEURS	SOURCES	ECHELLE
POPULATION LOGEMENT (P5-7)	<ul style="list-style-type: none"> Evolution du nombre d'habitants (A.1) Evolution de la population par tranche d'âge (A.2) Evolution de la population étrangère (A.3) Taille moyenne des ménages (A.4) Evolution de la part des grands ménages (6 personnes ou plus) (A.5) Evolution des ménages d'une personne (A.6) Evolution des familles monoparentales (A.8) 	Insee - Recensement de population (2011 - 2016)	IRIS
	<ul style="list-style-type: none"> Indice de jeunesse (A.9) Part des étrangers parmi la population (A.10) 	Insee - Recensement de la Population 2015	CONTOURS EXACTS
	<ul style="list-style-type: none"> Part des familles monoparentales (A.7) 	Cnaf 2018	
REVENUS PAUVRETE (P8-9)	<ul style="list-style-type: none"> Ecart au revenu médian mensuel déclaré par unité de consommation en France métropolitaine (B.2) 	Insee DGI 2004, 2010 & Filosofi 2016	IRIS
	<ul style="list-style-type: none"> Revenu mensuel disponible par unité de consommation (B1) 	Filosofi 2016	CONTOURS EXACTS
	<ul style="list-style-type: none"> Taux de pauvreté (B.3) 	Filosofi 2012 - 2016	
	<ul style="list-style-type: none"> Allocataires des minimas sociaux (B.4) Niveau de dépendance des allocataires aux prestations sociales (B.5) 	Cnaf 2018	
	<ul style="list-style-type: none"> Bénéficiaires CMU-C (B.6) 	Cnam 2018	
SCOLARISATION FORMATION (P10)	<ul style="list-style-type: none"> Evolution du taux de scolarisation des 16-24 ans (C.1) Evolution des hauts niveaux de formation chez les 15 ans et plus (C.2) 	Insee - Recensement de population (2011 - 2016)	IRIS
	<ul style="list-style-type: none"> Part des 16-25 ans non scolarisés et sans emploi (C.3) 	Insee - Recensement de population 2015	CONTOURS EXACTS
ACTIVITE EMPLOI (P11)	<ul style="list-style-type: none"> Demandeurs d'emploi en fin de mois (D.1) 	Insee, Pôle Emploi 31/12/2018	CONTOURS EXACTS
	<ul style="list-style-type: none"> Evolution du nombre de delandeurs demploi de catégorie A,B ou C (D.3) 	Insee, Pôle emploi	
	<ul style="list-style-type: none"> Evolution de la part des salariés en emploi précaire (D.2) 	Insee - Recensement de population (2011 - 2016)	IRIS

Population - Logement (P5- P7)

Un vieillissement de la population

La population des tranches d'âge 60-74 ans et 75 ans et plus continue à augmenter de façon importante sur la période 2011-2016 (+27 et +195%).

L'importance de la monoparentalité

La part de familles monoparentales reste importante (22% des ménages allocataires de la CAF contre 17% pour la commune). Le nombre de familles monoparentales a augmenté de 53% entre 2011 et 2016.

Une diminution importante de la population étrangère

Sur l'ensemble du territoire de France métropolitaine la population étrangère a augmenté de 17% entre 2011 et 2016. Pour autant le quartier des Oiseaux continue d'enregistrer une baisse importante de la population étrangère(-43%) dans la continuité des observations sur les années précédentes.

Revenus - pauvreté (P8- P9)

Une hausse importante du taux de pauvreté

Le taux de pauvreté des Oiseaux (37,9%) a augmenté de 6 points entre 2012 et 2016. Il s'agit d'une des hausses du taux de pauvreté les plus importantes parmi les 12 QPV du territoire intercommunal.

La mesure de l'écart au revenu médian de France métropolitaine confirme par ailleurs l'évolution moins rapide des revenus des ménages du quartier et de la commune par rapport à l'intercommunalité sur la période 2004 - 2016. (*figure B.2*)

Le nombre de ménages bénéficiaires des minimas sociaux (Allocation adulte handicapé et RSA socle) a augmenté de 8% dans le quartier sur la période 2014-2018.

Scolarisation - Formation (P10)

Une hausse confirmée du taux de scolarité

Le taux de scolarisation augmente de 21 points sur la période 2011-2016 comme pour les périodes observées précédemment. On observe une dynamique inverse à l'échelle de l'ensemble des quartiers prioritaires de Grand Paris Seine et Oise (-1,5 points).

La part des 16-25 ans ni scolarisés ni en emploi atteint 22% sur le quartier des Oiseaux (environ 30 jeunes).

Activité - Emploi (P11)

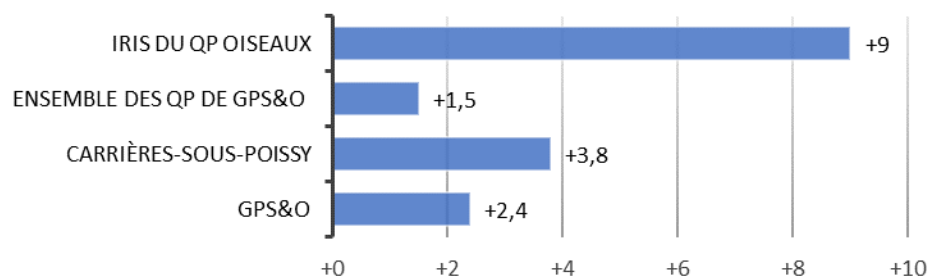
Un nombre de demandeurs d'emploi stable sur la période 2016 - 2019

A l'inverse de la commune qui voit le nombre de demandeurs d'emploi augmenté entre les T3 2016 et 2019 (+280), le nombre de demandeurs d'emploi reste stable sur le quartier des Oiseaux (220).

Une augmentation importante de la population âgée

A.1 Evolution de la population entre 2011 et 2016 (%)

INSEE RP 2011-2016



La population des Iris des Oiseaux augmente de 9% sur la période 2011-2016

Cette augmentation concerne principalement les 75 ans et plus (+190%).

A.2 Taux d'évolution par tranche d'âge (%)

	Moins de 15 ans	15-24 ans	25-59 ans	60-74 ans	75 ans et plus
Iris du QP Oiseaux	+27,9	-32,7	+2,8	+27,7	+194,7
Ensemble des QP de GS&O	+4	-15,7	-1,4	+25,3	+44
Carrières-sous-Poissy	+12,6	-3,9	-2,6	+10,2	+52,6
GPS&O	+5,7	-7,5	-0,4	+11,5	+15,9

Source : Insee, RP 2011-2016

A.9	Indice de jeunesse RP 2010	Indice de jeunesse RP 2015
Oiseaux	2,9	2,1
Ensemble des QPV de France métropolitaine	2,1	1,9
Carrières-sous-Poissy	2,1	2,0
Grand Paris Seine et Oise	1,6	1,4

L'indice de jeunesse rapporte le nombre de moins de 20 ans à la population de 60 ans et plus. Supérieur à 1 l'indice de jeunesse marque la prédominance des personnes de moins de 20 ans sur celles des 60 ans et plus. Plus l'indice est élevé et plus la population est jeune, plus il est faible et plus elle est âgée.

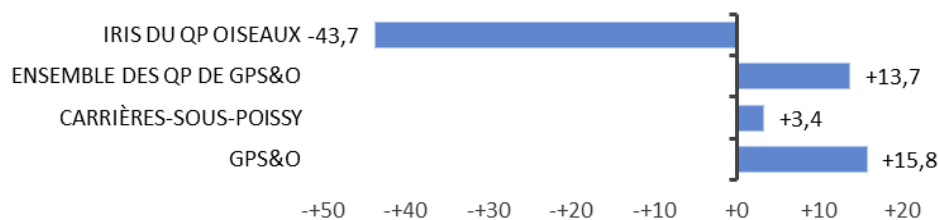
Dans le quartier, bien qu'il reste important, l'indice baisse plus fortement qu'aux autres échelles de comparaison sur la période 2010-2015 et confirme l'accentuation du vieillissement de la population.

Une diminution importante de la population étrangère

A.3 Evolution de la population étrangère entre 2011 et 2016 (%)

Source: Insee RP 2011-2016

Entre 2011 et 2016, la population étrangère a considérablement diminué (-43%) contrairement aux autres échelles de comparaison.



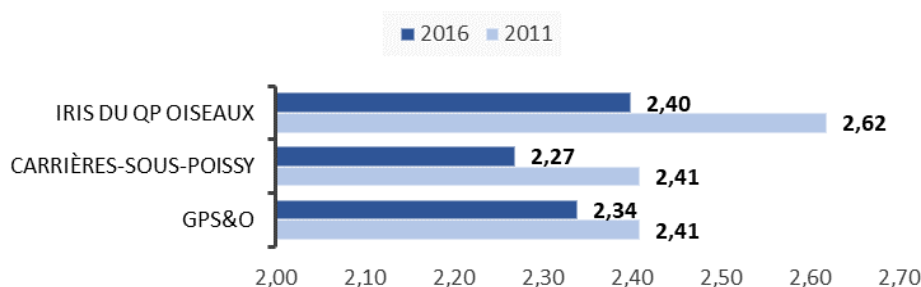
A.10	Part des étrangers parmi la population (%) RP 2010	Part des étrangers parmi la population (%) RP 2015
Oiseaux	25,8	14,0
Ensemble des QPV de France métropolitaine	18,6	21,2
Carrières-sous-Poissy	17	17,8
Grand Paris Seine et Oise	11,5	12,7

Des ménages plus grands que dans le reste de la commune

A.4 Taille moyenne des ménages

Source Insee RP 2011-2016

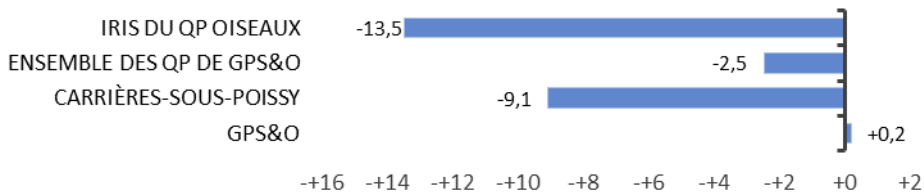
Entre 2011 et 2016, la taille moyenne des ménages a diminué dans l'Iris du quartier prioritaire des Oiseaux, passant de 2,6 à 2,4. Cependant les ménages restent plus grand que dans la commune (2,3).



A.5 Evolution des ménages de 6 personnes ou plus entre 2011 et 2016 (%)

Source Insee RP 2011 - 2016

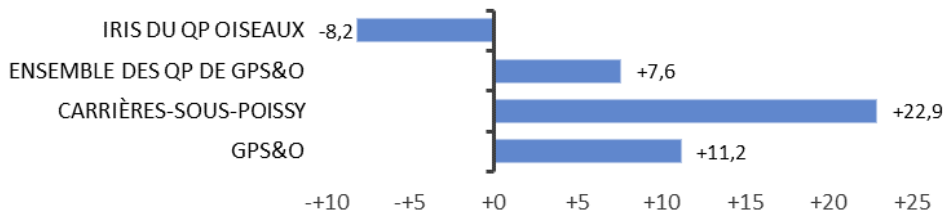
Sur la période 2011-2016 le nombre de ménages de 6 personnes a diminué de 13% sur les Iris du quartier.



A.6 Evolution des ménages d'une personne entre 2011 et 2016 (%)

Source: Insee RP 2011-2016

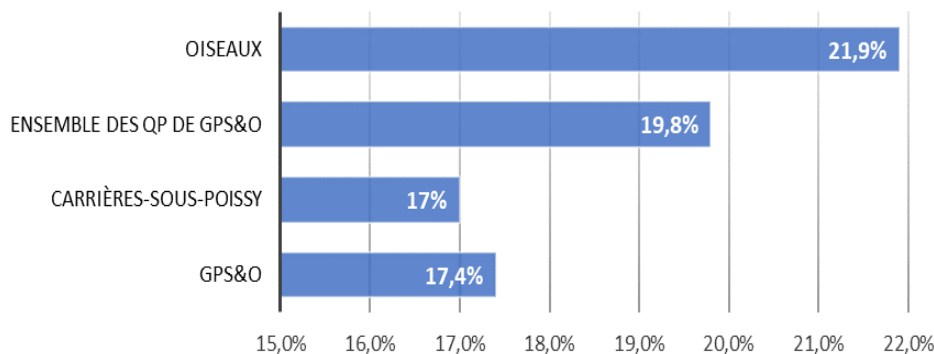
Sur la période 2011-2016 le nombre de ménages d'une personne a diminué de 8% sur les Iris du quartier.



L'importance de la monoparentalité

A.7 Part des familles monoparentales parmi les ménages allocataires de la CAF

Source: CNAF 2018



Note méthodologique :

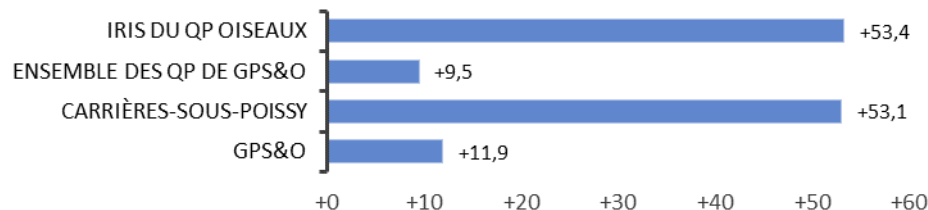
Pour la part des familles monoparentales parmi les ménages, les données de la CNAF, plus récentes, ont été ici privilégiées aux données RP du CGET moins fiables.

La structure de l'habitat (présence de logements sociaux) au sein des quartiers prioritaires induit une forte concentration des familles monoparentales, ménages bien souvent économiquement plus précaires.

Dans le quartier, 22% des ménages allocataires de la CAF sont monoparentaux, soit 96 ménages (contre 17% à l'échelle communale).

A.8 Evolution des familles monoparentales entre 2011 et 2016 (%)

Source: Insee RP 2011-2016

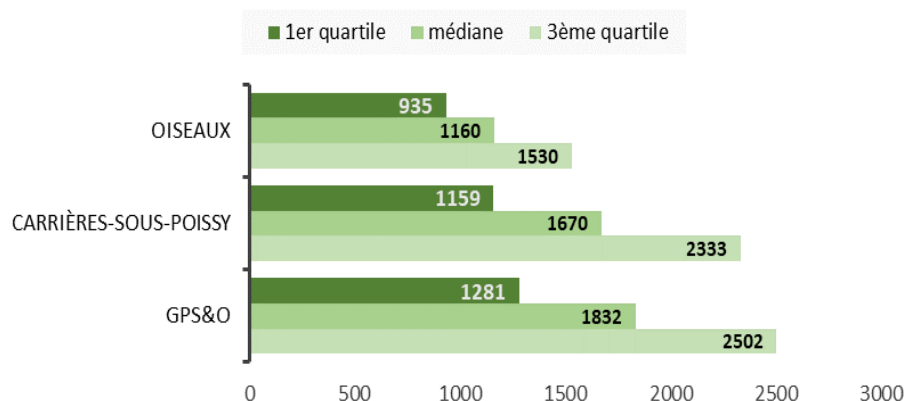


Entre 2011 et 2016, le nombre de familles monoparentales est en hausse dans les Iris du quartier comme à l'échelle de la commune (+53).

Un niveau de vie médian de 1160 € par mois

B.1 Revenu mensuel disponible par unité de consommation

Source: Insee filosofi 2016

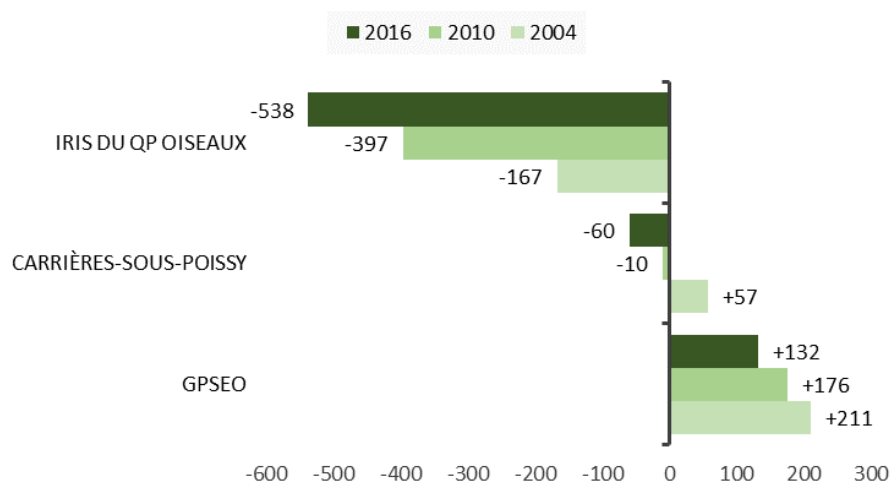


Avec un niveau de vie médian de 1 160€ par mois dans le quartier, l'écart atteint 510€ avec celui de la commune et 672€ avec l'intercommunalité.

L'écart est moindre au sein des populations pauvres puisqu'il est de 224€ au niveau du 1er quartile. En revanche, les 25% les plus aisés du quartier prioritaire ont un niveau de vie au minimum plus faible de 803€ que ceux de la commune.

B.2 Ecart au revenu médian mensuel déclaré par unité de consommation en France métropolitaine (en euros)

Source: Insee DGI 2002,2008

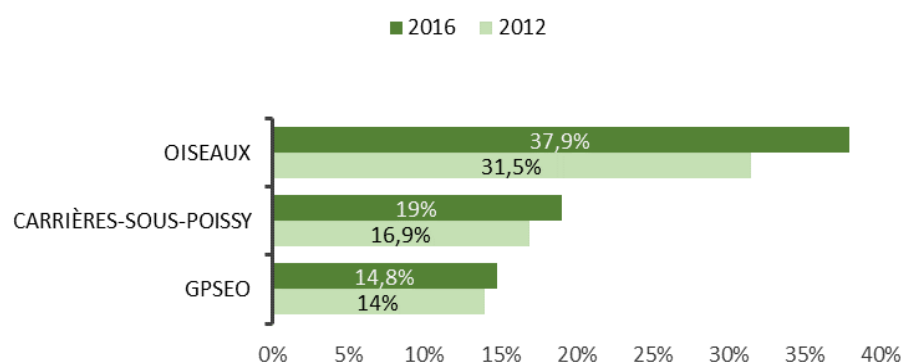


L'évolution des revenus dans les Iris du quartier des Oiseaux a été plus lente qu'en moyenne nationale. Depuis la crise économique de 2008, les écarts entre le revenu médian mensuel déclaré du quartier et celui de France métropolitaine se sont creusés.

En 2016 le revenu médian mensuel déclaré par unité de consommation dans les Iris des Oiseaux était inférieur de 538€ à celui de France métropolitaine (1734€).

B.3 Taux de pauvreté

Source: Insee, FiloSoFi 2016



Avec un niveau de vie plus faible, le taux de pauvreté relevé dans le quartier est logiquement plus important qu'à l'échelle de la commune. Ainsi, 38% de la population du quartier vit sous le seuil de pauvreté national, soit environ 610 personnes.

Ce taux de pauvreté a augmenté de 6 points depuis 2012.

Note méthodologique :

Les données sur les niveaux de vie et les taux de pauvreté proviennent de la source fiscale FiloSoFi 2016.

Le revenu disponible par unité de consommation (UC), également appelé «niveau de vie», est le revenu disponible par «équivalent adulte». Il est calculé en rapportant le revenu disponible du ménage au nombre d'unités de consommation qui le composent. Toutes les personnes rattachées au même ménage fiscal ont le même revenu disponible par UC (ou niveau de vie).

19% des ménages bénéficient des minima sociaux

B.4	Allocataires des minima sociaux	Taux de couverture des ménages	Evolution 2014-2018	Allocataires selon prestation		Part des ménages couverts selon prestation	
				AAH	RSA Socle	AAH	RSA Socle
Oiseaux	119	19,3%	+8,2%	38	81	6,1%	13,1%
Ensemble des QP de GPS&O	4478	22,0%	+1,5%	1249	3229	6,1%	15,9%
Carrières-sous-Poissy	647	11,2%	+9,2%	163	484	2,8%	8,4%
Grand Paris Seine et Oise	15863	10,6%	+9,3%	5155	10708	3,4%	7,1%

Source: Cnaf 2018 RP 2010

19% des ménages du quartier sont couverts par les minima sociaux en 2018, soit 119 ménages. C'est près du double du taux de couverture de la commune.

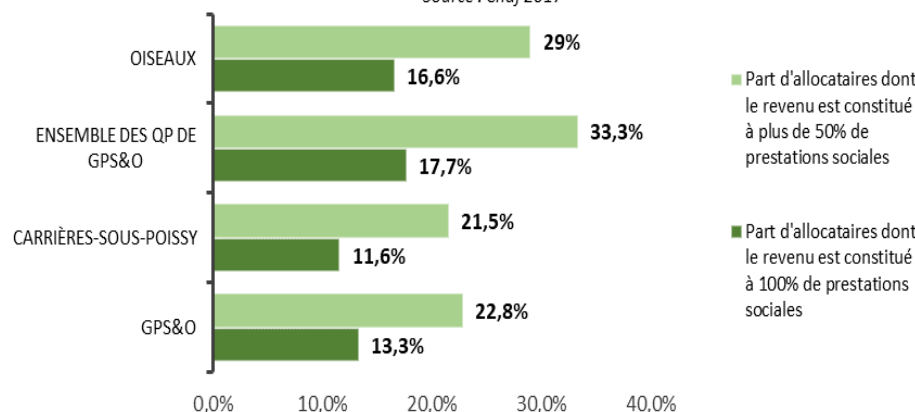
Le nombre d'allocataires des minima sociaux a augmenté de 8% entre 2014 et 2018. 68% de ces allocataires sont bénéficiaires du **RSA Socle (soit 81 ménages)**. Ainsi 13,1% des ménages du quartier touchent cette allocation.

Note méthodologique :

Les données des allocataires issues de la Cnaf 2018 sont transmises par l'Insee aux contours exacts des quartiers prioritaires. Certains quartiers dont l'information n'a pu être géolocalisée ne sont pas renseignés ; de fait le niveau «ensemble des QP de la France métropolitaine» n'est pas disponible.

B.5 Niveau de dépendance des allocataires aux prestations sociales

Source : Cnaf 2017



Du fait d'un niveau de vie relativement faible de la population du quartier, la dépendance aux prestations reste très importante.

Ainsi, 29% des allocataires de la Caf ont des revenus dépendant pour moitié de ces prestations (soit 124 ménages) et 17% ont des revenus dépendant totalement des prestations (70 ménages), contre respectivement 21,5% et 12% en moyenne communale.

16% de la population couverte par la CMU-C

B.6	Population couverte par la CMU-C	Répartition selon la tranche d'âge			Taux de couverture			
		moins de 18 ans	25-49 ans	50-59 ans	Moins de 18 ans	25-49 ans	50-59 ans	Total
Oiseaux	283	145	99	16	26%	16%	8%	16%
Ensemble des QP de GPS&O	11108	5177	3717	836	27%	17%	14%	18%
Carrières-sous-Poissy	1336	629	504	79	15%	8%	5%	9%
GPS&O	31580	12624	12377	2339	13%	9%	5%	8%

Source: Cnam 2018

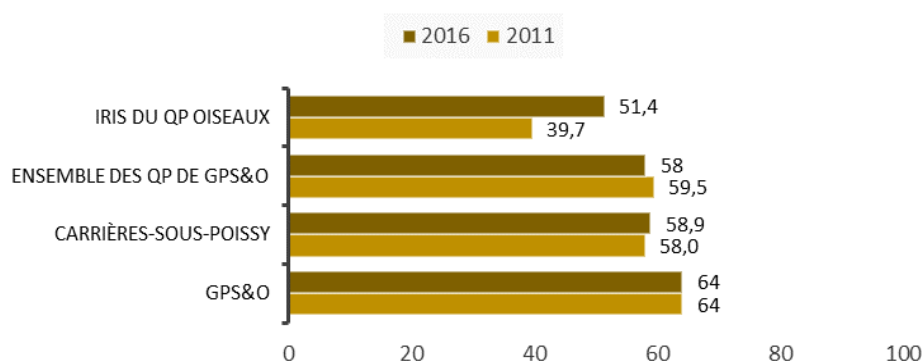
283 personnes bénéficient de la CMU-C dans le quartier à la fin de l'année 2018, **soit environ 16% de la population.**

Quelque soit le territoire observé, **le taux de couverture est plus important parmi les populations jeunes (moins de 18 ans) : 26% bénéficient de la CMU-C dans le quartier des Oiseaux.**

Une tendance à la hausse de la scolarisation des jeunes de 16-24 ans

C.1 Evolution du taux de scolarisation des 16 - 24 ans (%)

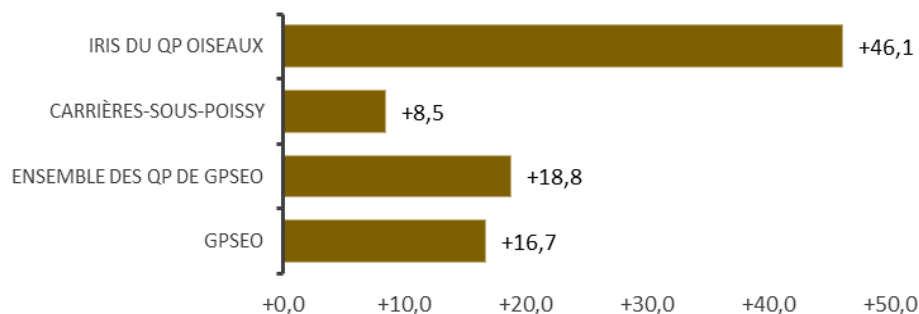
Source: Insee RP 2011-2016



L'évolution des taux de scolarisation des Iris du quartier témoigne d'une hausse de la part des 16-24 ans scolarisés entre 2011 et 2016 (+11 points).

C.2 Evolution des hauts niveaux de formation chez les 15 ans et plus entre 2011 et 2016 (%)

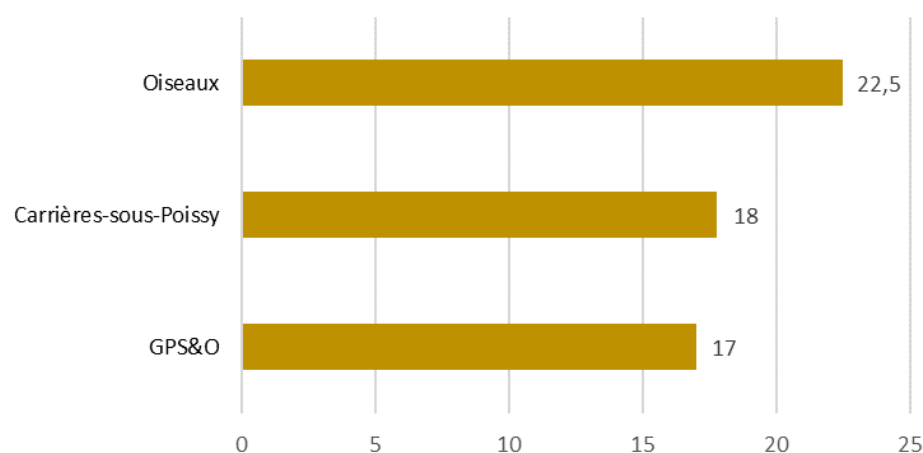
Source Insee RP 2011-2016



Entre 2011 et 2016, le nombre de personnes de 15 ans et plus non scolarisées avec un haut niveau de formation a augmenté dans les Iris du quartier (+46%).

C.3 Part des 16-25 ans non scolarisés et sans emploi (%)

Source: Insee RP 2015



La part des 16-25 ans ni scolarisés ni en emploi atteint 22% sur le quartier des Oiseaux (environ 30 jeunes).

C'est 5 points supérieur à la Communauté Urbaine (17%).

Note méthodologique :

Le taux de scolarisation couvre les 16-24 ans. Si un faible taux induit une probabilité d'échec scolaire plus importante, cela est surtout vrai chez les 16-18 ans. De plus, l'indicateur ne traduit qu'une scolarité étudiante plus ou moins longue, mais pas nécessairement un «échec» scolaire ou un bas niveau de formation (sortie sans diplôme ou avant le BAC).

Une part importante d'hommes parmi les demandeurs d'emploi

D.1	Nb de DEFM des catégories ABC en 2018	Hommes		Femmes		Demandeurs de longue durée (2 ans ou plus)		Demandeurs de nationalité étrangère		Bénéficiaires du RSA	
		Nb	%	Nb	%	Nb	%	Nb	%	Nb	%
Oiseaux	201	109	54%	92	46%	52	26%	78	39%	36	18%
Ensemble des QPV	9391	4928	53%	4274	47%	2373	25%	3594	38%	2106	22%
Carrières-sous-Poissy	1742	902	52%	840	48%	371	21%	639	37%	298	17%
GPSEO	38071	19323	51%	18748	49%	9157	24%	10649	28%	6816	18%

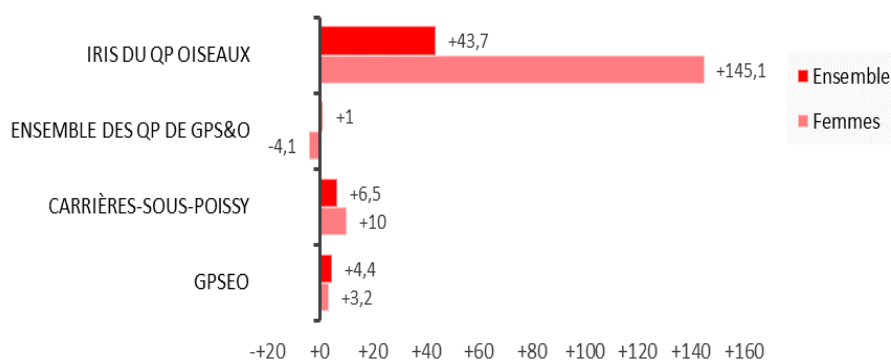
Source: Insee, Pôle Emploi 31/12/2017

A la fin de l'année 2018, 201 demandeurs d'emploi des catégories ABC résident dans le quartier.

Une forte hausse de la part des femmes salariées en emploi précaire

D.2 Evolution des salariés en emploi précaire entre 2011 et 2016 (%)

Source : Insee RP 2011-2016



Entre 2011 et 2016, le nombre de salariés en contrat précaire a augmenté de 43% dans les Iris du quartier des Oiseaux. **Néanmoins ce nombre a augmenté de 145% pour les femmes sur la même période.**

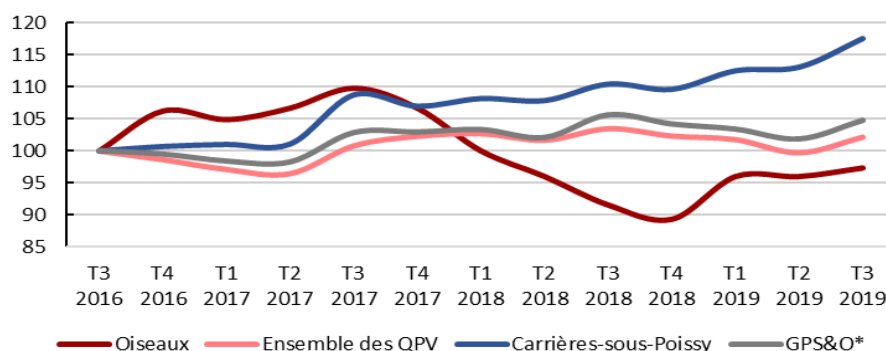
Note méthodologique :

Sont considérés comme **contrats précaires** les contrats à durée déterminée, les contrats d'intérim, les emplois aidés, les apprentis et les stagiaires rémunérés. La part des salariés en contrats précaires donne une indication de la stabilité d'accès à l'emploi de la population salariée résidant sur le territoire.

Une stabilité du nombre de demandeurs d'emploi en trois ans

D.3 Evolution du nombre total de demandeurs d'emploi de catégorie A, B ou C (base 100 T3 2016)

Source : Insee, Pôle Emploi



A l'inverse de la commune qui voit le nombre de demandeurs d'emploi augmenté entre les T3 2016 et 2019 (+280), le nombre de demandeurs d'emploi reste stable sur le quartier des Oiseaux (220).

