



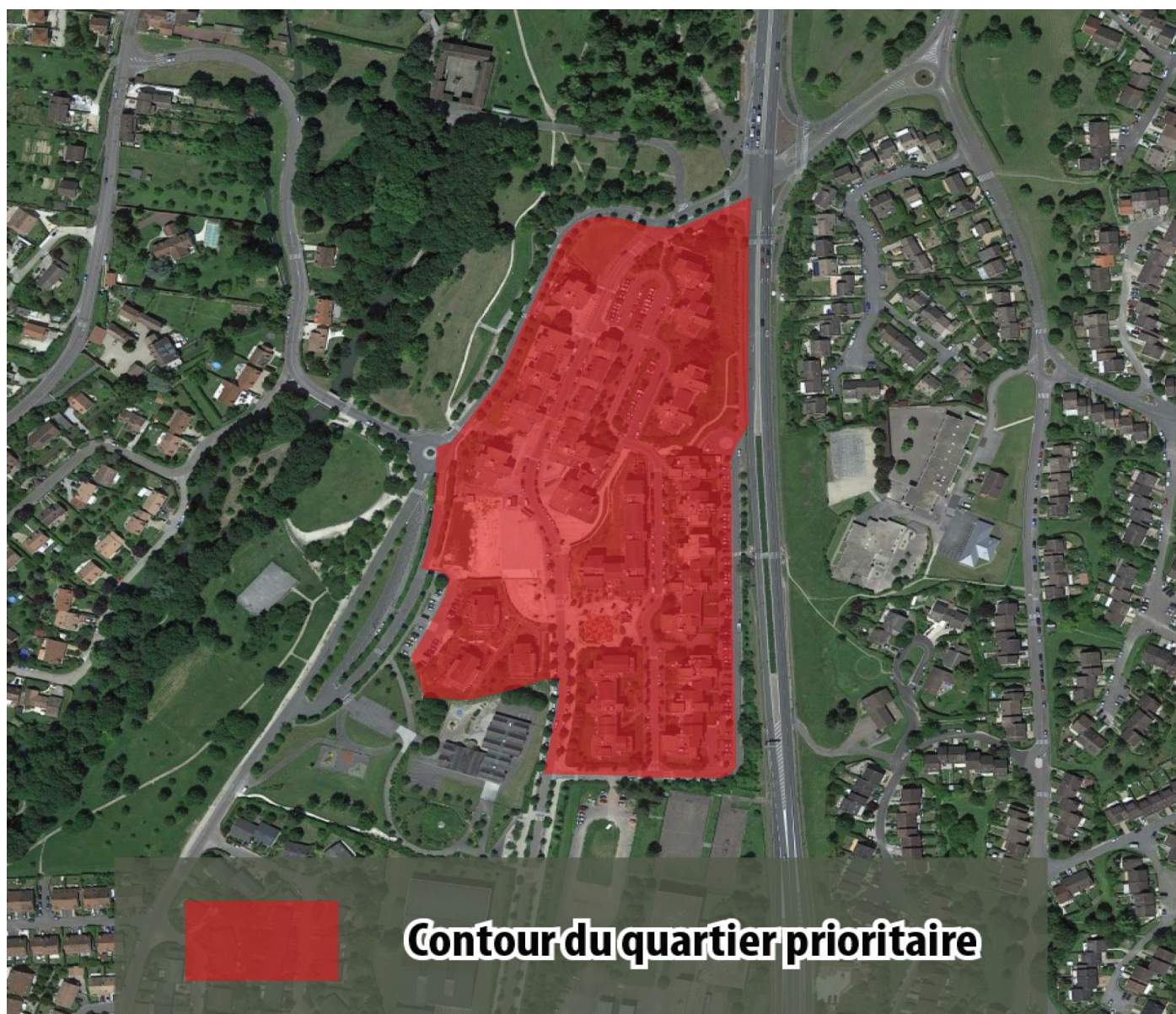
GRAND PARIS
**SEINE
& OISE**
COMMUNAUTÉ URBAINE

Portrait 2020

Quartier du Domaine de la vallée

Ville de Mantes-la-Ville

1 194 habitants



Contour du quartier prioritaire

Précautions de lecture

Le portrait 2020 propose une actualisation commentée des données figurant dans les portraits de quartiers diffusés en 2018 et 2019. Celui-ci doit permettre de mieux saisir les dynamiques qui ont pu être présentées précédemment, de les confirmer ou de les nuancer. Le paragraphe introductif (P.4) livre ainsi une lecture des tendances remarquables du quartier sur les quatre champs observés (POPULATION - LOGEMENT; REVENUS - PAUVRETE; SCOLARISATION - FORMATION; ACTIVITE - EMPLOI) en comparaison des unités urbaines englobantes ou environnantes (l'échelle ensemble des QPV de GPS&O a ici été ajoutée chaque fois que cela était possible). Le document présente donc essentiellement les dynamiques à l'œuvre dans le quartier, **sur certains indicateurs il est parfois nécessaire de se reporter au portrait diffusé en 2018 pour obtenir la donnée exacte.**

Pour rappel les portraits de quartiers sont composés :

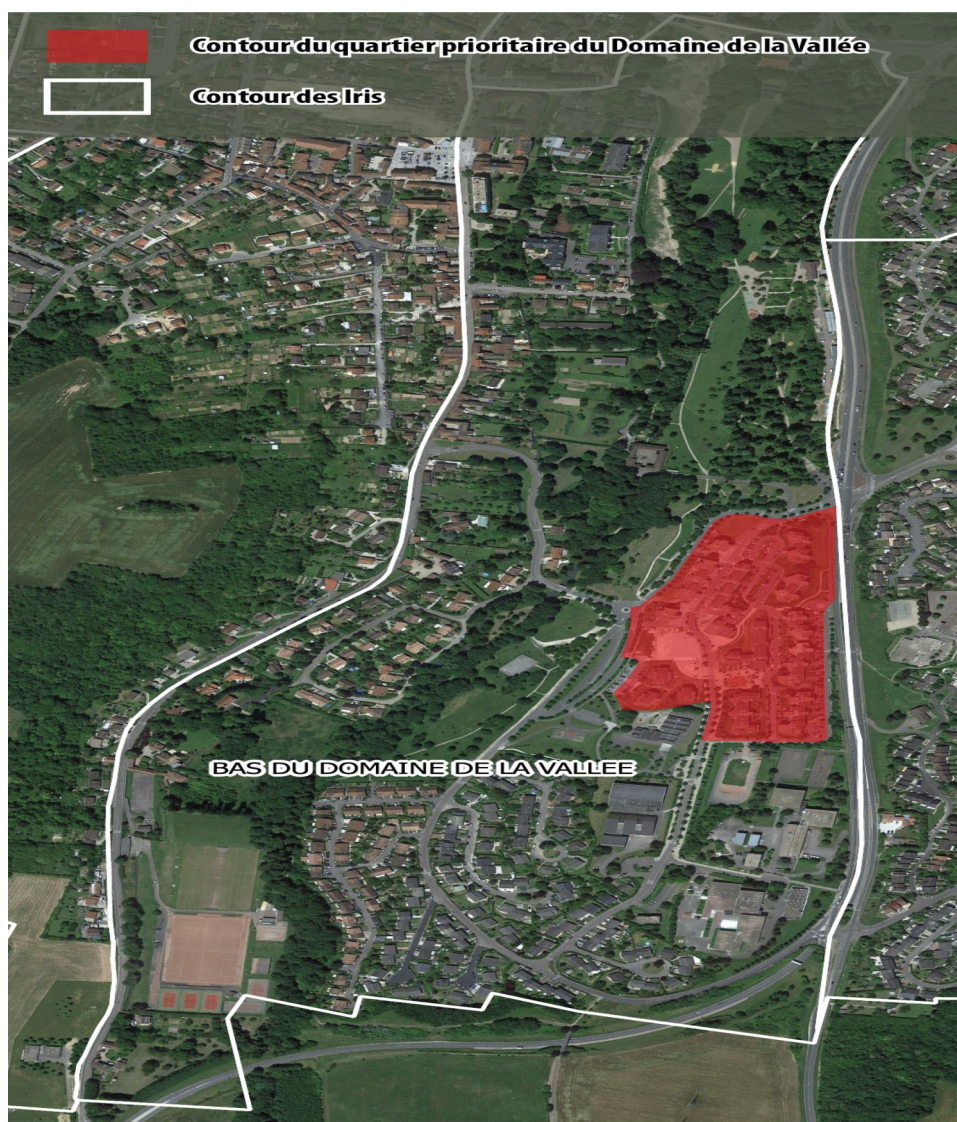
- D'une part, les données aux **contours exacts** des nouveaux quartiers prioritaires qui sont mises à disposition par l'Insee (<https://www.insee.fr/fr/statistiques/2500477>) ;
- d'autre part, les données à l'**Iris**, brique de base en matière de diffusion de données infra-communales.

Concernant l'approche à l'Iris :

L'utilisation de ces données permet de montrer comment évoluent les territoires prioritaires, dynamiques que nous ne pouvons que peu observer aujourd'hui avec les données aux contours exacts.

Dans certains cas, il y a parfaite adéquation entre l'Iris et le quartier prioritaire, mais dans d'autres situations, le quartier prioritaire peut ne représenter qu'une partie du territoire de l'Iris (très faible ou très majoritaire). Pour pallier ce problème, nous n'avons retenu pour ces Iris que les données du parc locatif public pour tout ce qui concerne le recensement de la population de l'Insee (**fichiers détails 2011 et 2016**).

Pour le quartier prioritaire du Domaine de la Vallée, nous n'avons conservé que les données du parc social de l'Iris Bas du Domaine de la Vallée.



Référentiel des données actualisées

CHAMPS	INDICATEURS	SOURCES	ECHELLE
POPULATION LOGEMENT (P5-6)	<ul style="list-style-type: none"> • Evolution du nombre d'habitants (A.1) • Evolution de la population par tranche d'âge (A.2) • Evolution de la population étrangère (A.3) • Taille moyenne des ménages (A.4) • Evolution de la part des grands ménages (6 personnes ou plus) (A.5) • Evolution des ménages d'une personne (A.6) • Evolution des familles monoparentales (A.8) 	<i>Insee - Recensement de population (2011 - 2016)</i>	IRIS
	<ul style="list-style-type: none"> • Part des familles monoparentales (A.7) 	<i>Cnaf 2018</i>	CONTOURS EXACTS
REVENUS PAUVRETE (P7-8)	<ul style="list-style-type: none"> • Ecart au revenu médian mensuel déclaré par unité de consommation en France métropolitaine (B.2) 	<i>Insee DGI 2004, 2010 & Filosofi 2016</i>	IRIS
	<ul style="list-style-type: none"> • Revenu mensuel disponible par unité de consommation (B1) 	<i>Filosofi 2016</i>	CONTOURS EXACTS
	<ul style="list-style-type: none"> • Taux de pauvreté (B.3) 	<i>Filosofi 2012 - 2016</i>	
	<ul style="list-style-type: none"> • Allocataires des minimas sociaux (B.4) • Niveau de dépendance des allocataires aux prestations sociales (B.5) 	<i>Cnaf 2018</i>	
	<ul style="list-style-type: none"> • Bénéficiaires CMU-C (B.6) 	<i>Cnam 2018</i>	
SCOLARISATION FORMATION (P9)	<ul style="list-style-type: none"> • Evolution du taux de scolarisation des 16-24 ans (C.1) • Evolution des hauts niveaux de formation chez les 15 ans et plus (C.2) 	<i>Insee - Recensement de population (2011 - 2016)</i>	IRIS
	<ul style="list-style-type: none"> • Part des 16-25 ans non scolarisés et sans emploi (C.3) 	<i>Insee - Recensement de population 2015</i>	CONTOURS EXACTS
ACTIVITE EMPLOI (P10)	<ul style="list-style-type: none"> • Demandeurs d'emploi en fin de mois (D.1) 	<i>Insee, Pôle Emploi 31/12/2018</i>	CONTOURS EXACTS
	<ul style="list-style-type: none"> • Evolution du nombre de delandeurs demploi de catégorie A,B ou C (D.3) 	<i>Insee, Pôle emploi</i>	
	<ul style="list-style-type: none"> • Evolution de la part des salariés en emploi précaire (D.2) 	<i>Insee - Recensement de population (2011 - 2016)</i>	IRIS

Population - Logement (P5- P6)

Une tendance à l'augmentation de la population

L'actualisation des données démographiques confirme l'augmentation de la population des Iris du Domaine de la Vallée sur la période 2011-2016 (+13%). Cette dynamique peut s'expliquer notamment par la hausse des ménages de 6 personnes et plus (+33%) ainsi que la baisse de l'isolement résidentiel (-21%).

Cette hausse de la population concerne principalement la tranche d'âge des moins de 15 ans (+34%) ainsi que la tranche d'âge des 60 - 74 ans (+93%).

L'importance de la monoparentalité

La part de familles monoparentales reste importante (un quart des ménages allocataires de la CAF contre 19% pour la commune). Le nombre de familles monoparentales continuait à augmenter entre 2011 et 2016 (+6%) mais moins rapidement que la commune (+13%).

Une augmentation de la population étrangère

Sur l'ensemble du territoire de France métropolitaine la population étrangère a augmenté de 17% entre 2011 et 2016. Le quartier du Domaine de la Vallée s'inscrit dans cette dynamique (+37%).

Revenus - pauvreté (P7- P8)

Une baisse importante du taux de pauvreté

Le taux de pauvreté du Domaine de la Vallée (33%) est resté entre 2012 et 2016. Il reste cependant deux fois plus élevé que celui de l'intercommunalité (14,8%).

La mesure de l'écart au revenu médian de France métropolitaine confirme par ailleurs l'évolution moins rapide des revenus des ménages du quartier et de la commune par rapport à l'intercommunalité sur la période 2004 - 2016. (*figure B.2*)

Le nombre de ménages bénéficiaires des minimas sociaux (Allocation adulte handicapé et RSA socle) est resté stable dans le quartier sur la période 2014-2018. Ces bénéficiaires représentent 21% des ménages du quartier en 2018 comme en 2015.

Scolarisation - Formation (P9)

Une baisse du taux de scolarisation

Le taux de scolarisation diminue de 2 points sur la période 2011-2016 (55%). Cette dynamique s'observe également sur l'ensemble des quartiers prioritaires de la Communauté Urbaine. En revanche à l'échelle de GPS&O ce taux est supérieur et reste stable (64%).

Activité - Emploi (P10)

Plus d'un quart des demandeurs d'emploi sont inscrits depuis plus de deux ans à Pôle Emploi.

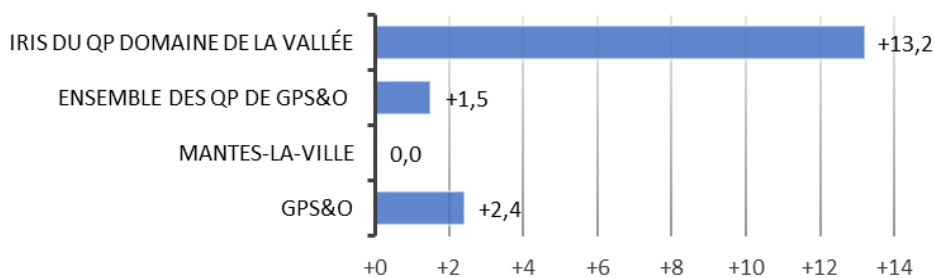
La tendance à la diminution des salariés en emploi précaire qui avait été dégagée dans le portrait se confirme pour l'ensemble des salariés (-25%) et **s'accroît en ce qui concerne les femmes (-58%).**

Le nombre de demandeurs d'emploi en fin de mois des catégories ABC du quartier est resté stable sur la période 2016-2019 (190 DEFM) alors que celui-ci a augmenté de 11% sur la même période à l'échelle de la commune (+240DEFM).

Une tendance à l'augmentation de la population

A.1 Evolution de la population entre 2011 et 2016 (%)

INSEE RP 2011-2016



La population des Iris du Domaine de la Vallée augmente entre les recensements 2011 et 2016 (+13%).

Cette augmentation concerne principalement les moins de 15 ans (+34%) et les 60-74 ans (+93%).

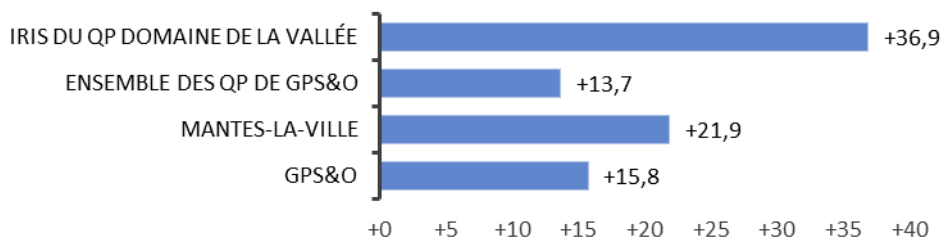
A.2 Taux d'évolution par tranche d'âge (%)

	Moins de 15 ans	15-24 ans	25-59 ans	60-74 ans	75 ans et plus
Iris du QP Domaine de la Vallée	+34,4	-3,6	-2,7	+93,2	-5,9
Ensemble des QP de GS&O	+4	-15,7	-1,4	+25,3	+44
Mantes-la-Ville	+4,9	-0,3	-5,1	+3,7	+12,7
GPS&O	+5,7	-7,5	-0,4	+11,5	+15,9

Une augmentation de la population étrangère

A.3 Evolution de la population étrangère entre 2011 et 2016 (%)

Source: Insee RP 2011-2016

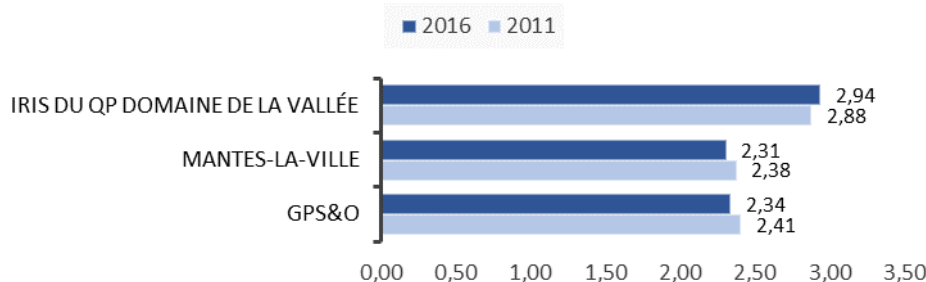


Entre 2011 et 2016, la population étrangère augmente de 37% sur les Iris du quartier et de 21% à l'échelle de la commune.

Des ménages plus grands dans le reste de la commune

A.4 Taille moyenne des ménages

Source Insee RP 2011-2016

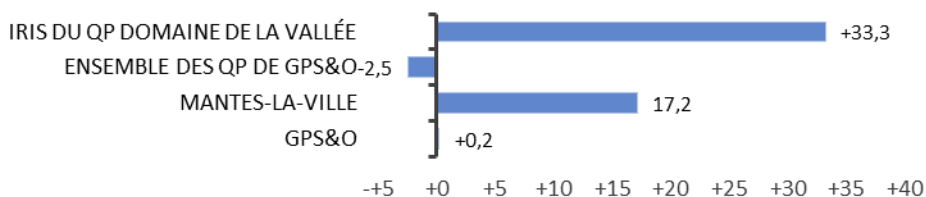


La taille moyenne des ménages reste stable sur la période 2011 - 2016.

Celle - ci reste cependant supérieure à la commune ou à l'intercommunalité.

A.5 Evolution des ménages de 6 personnes ou plus entre 2011 et 2016 (%)

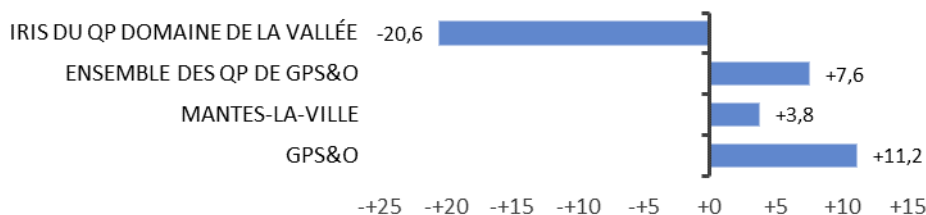
Source Insee RP 2011 - 2016



La hausse du nombre de ménages de 6 personnes ainsi que la baisse de l'isolement résidentiel se confirment entre les recensement 2011 et 2016 (respectivement +33% et -20%).

A.6 Evolution des ménages d'une personne entre 2011 et 2016 (%)

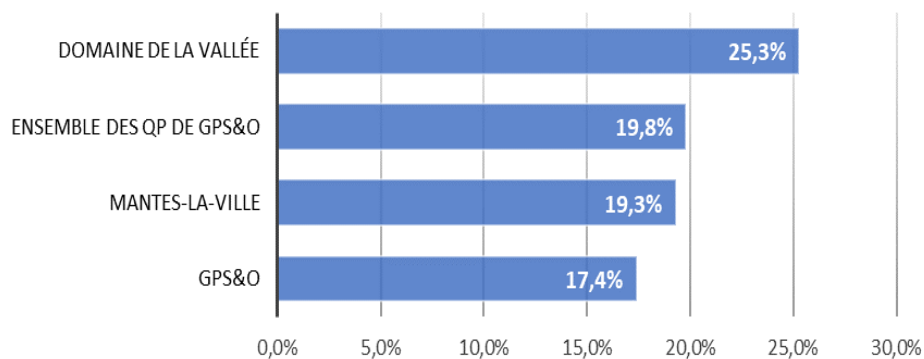
Source: Insee RP 2011-2016



Une part de familles monoparentales inférieure à celle de l'intercommunalité et à l'ensemble de ses quartiers prioritaires

A.7 Part des familles monoparentales parmi les ménages allocataires de la CAF

Source: CNAF 2018



Note méthodologique :

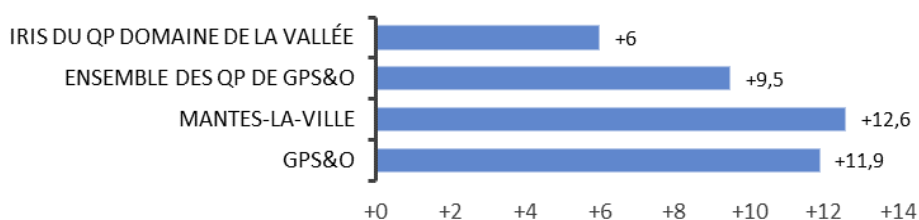
Pour la part des familles monoparentales parmi les ménages, les données de la CNAF, plus récentes, ont été ici privilégiées aux données RP du CGET moins fiables.

La structure de l'habitat (présence de logements sociaux) au sein des quartiers prioritaires induit une forte concentration des familles monoparentales, ménages bien souvent économiquement plus précaires.

Dans le quartier, un quart des ménages allocataires de la CAF sont monoparentaux, soit 80 ménages (contre 17% à l'échelle communale).

A.8 Evolution des familles monoparentales entre 2011 et 2016 (%)

Source: Insee RP 2011-2016

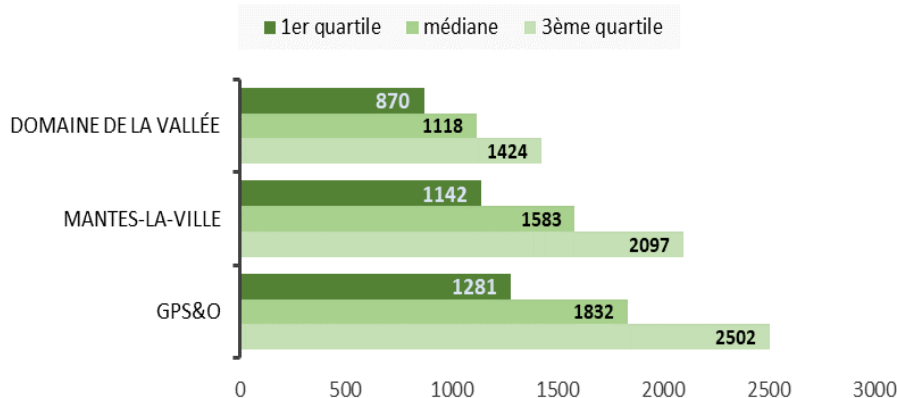


Entre 2011 et 2016, le nombre de familles monoparentales est en hausse dans les Iris du quartier (+6%).

Un niveau de vie médian de 1118 € par mois

B.1 Revenu mensuel disponible par unité de consommation

Source: Insee filosoFi 2016

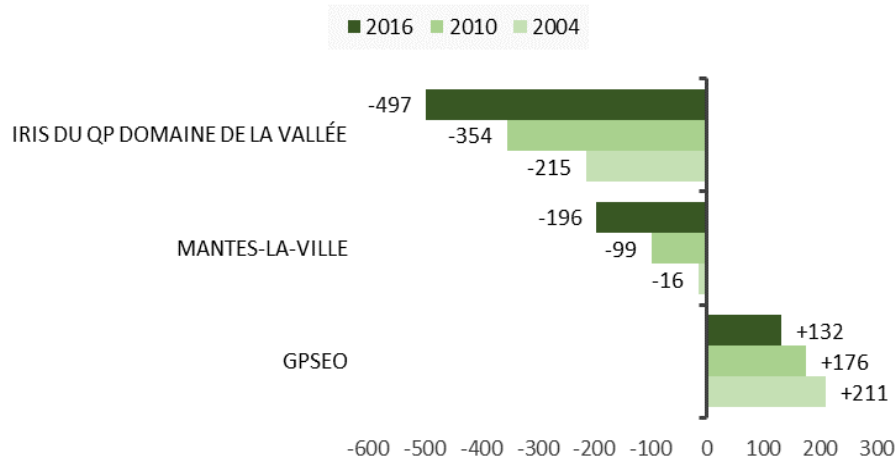


Avec un niveau de vie médian de 1118€ par mois dans le quartier, l'écart atteint 465€ avec celui de la commune et 714€ avec l'intercommunalité.

L'écart est moindre au sein des populations pauvres puisqu'il est de 272€ au niveau du 1er quartile. En revanche, les 25% les plus aisés du quartier prioritaire ont un niveau de vie au minimum plus faible de 673€ que ceux de la commune.

B.2 Ecart au revenu médian mensuel déclaré par unité de consommation en France métropolitaine (en euros)

Source: Insee DGI 2002, 2008

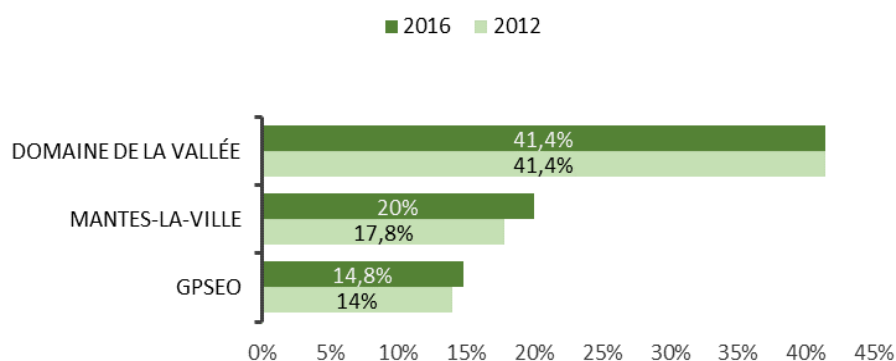


L'évolution des revenus déclarés dans les Iris du quartier du Domaine de la Vallée a été plus lente qu'en moyenne nationale. Depuis la crise économique de 2008, les écarts entre le revenu médian mensuel déclaré du quartier et celui de France métropolitaine se sont creusés.

En 2016 le revenu médian mensuel déclaré par unité de consommation dans les Iris du Domaine de la Vallée était inférieur de 497€ à celui de France métropolitaine (1734€).

B.3 Taux de pauvreté

Source: Insee, FiloSoFi 2016



Avec un niveau de vie plus faible, le taux de pauvreté relevé dans le quartier est logiquement plus important qu'à l'échelle de la commune. Ainsi, 41% de la population du quartier vit sous le seuil de pauvreté national, soit environ 490 personnes.

Ce taux de pauvreté reste stable depuis 2012.

Note méthodologique :

Les données sur les niveaux de vie et les taux de pauvreté proviennent de la source fiscale FiloSoFi 2016.

Le revenu disponible par unité de consommation (UC), également appelé «niveau de vie», est le revenu disponible par «équivalent adulte». Il est calculé en rapportant le revenu disponible du ménage au nombre d'unités de consommation qui le composent. Toutes les personnes rattachées au même ménage fiscal ont le même revenu disponible par UC (ou niveau de vie).

21% des ménages bénéficient des minima sociaux

B4	Allocataires des minima sociaux	Taux de couverture des ménages	Evolution 2014-2018	Allocataires selon prestation		Part des ménages couverts selon prestation	
				AAH	RSA Socle	AAH	RSA Socle
Domaine De La Vallée	76	21%	0,0%	22	54	6,1%	14,9%
Ensemble des QP de GPS&O	4478	22,0%	+1,5%	1249	3229	6,1%	15,9%
Mantes-la-Ville	925	12,3%	+12,9%	270	655	3,6%	8,7%
Grand Paris Seine et Oise	15863	10,6%	+9,3%	5155	10708	3,4%	7,1%

Source: Cnaf 2018 RP 2010

21% des ménages du quartier sont couverts par les minima sociaux en 2018, soit 76 ménages. C'est le double du taux de couverture de GPS&O.

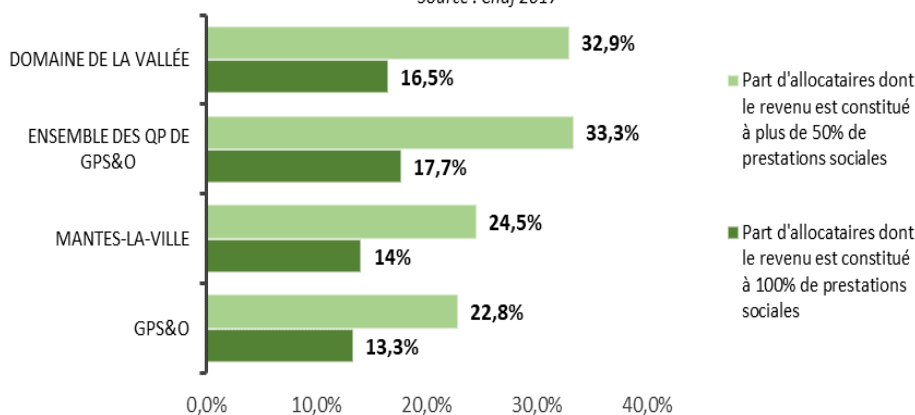
70% de ces allocataires sont bénéficiaires du **RSA Socle (soit 54 ménages)**. Ainsi 15% des ménages du quartier touchent cette allocation.

Note méthodologique :

Les données des allocataires issues de la Cnaf 2018 sont transmises par l'Insee aux contours exacts des quartiers prioritaires. Certains quartiers dont l'information n'a pu être géolocalisée ne sont pas renseignés ; de fait le niveau «ensemble des QP de la France métropolitaine» n'est pas disponible.

B.5 Niveau de dépendance des allocataires aux prestations sociales

Source : Cnaf 2017



Du fait d'un niveau de vie relativement faible de la population du quartier, la dépendance aux prestations reste très importante.

Ainsi, 33% des allocataires de la Caf ont des revenus dépendant pour moitié de ces prestations (100 ménages) et 16,5% ont des revenus dépendant totalement des prestations (50 ménages), contre respectivement 24,5% et 14% en moyenne communale.

20% de la population couverte par la CMU-C

B6	Population couverte par la CMU-C	Répartition selon la tranche d'âge			Taux de couverture			
		moins de 18 ans	25-49 ans	50-59 ans	Moins de 18 ans	25-49 ans	50-59 ans	Total
Domaine de la Vallée	243	127	82	11	28%	19%	9%	20%
Ensemble des QP de GPS&O	11108	5177	3717	836	27%	17%	14%	18%
Mantes-la-Ville	1980	975	675	117	18%	10%	5%	10%
GPS&O	31580	12624	12377	2339	13%	9%	5%	8%

Source: Cnam 2018

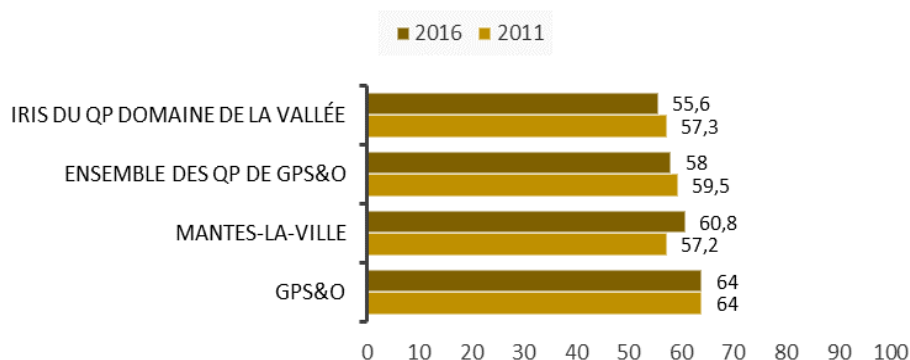
Environ 240 personnes bénéficient de la CMU-C dans le quartier à la fin de l'année 2018, **soit environ 20% de la population**. L'écart avec la commune est important puisqu'il atteint 10 points.

Quelque soit le territoire observé, **le taux de couverture est plus important parmi les populations jeunes (moins de 18 ans) : 28% bénéficient de la CMU-C dans le quartier du Domaine de la Vallée.**

Une tendance à la baisse de la scolarisation des jeunes de 16-24 ans

C.1 Evolution du taux de scolarisation des 16 - 24 ans (%)

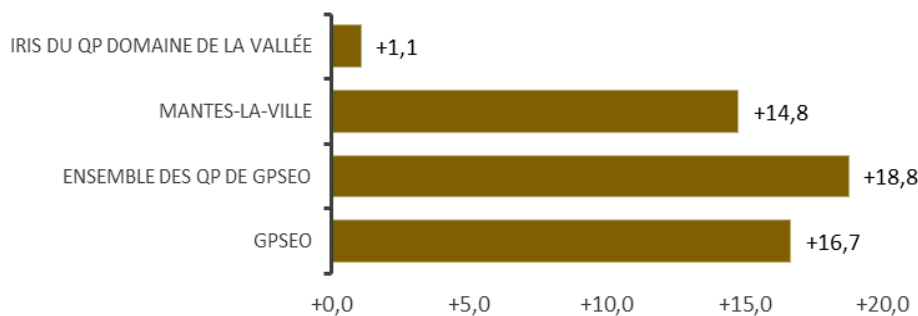
Source: Insee RP 2011-2016



L'évolution des taux de scolarisation des Iris du quartier témoigne d'une diminution de la part des 16-24 ans scolarisés entre 2011 et 2016 (-2 points).

C.2 Evolution des hauts niveaux de formation chez les 15 ans et plus entre 2011 et 2016 (%)

Source Insee RP 2011-2016



Entre 2011 et 2016, le nombre de personnes de 15 ans et plus non scolarisées avec un haut niveau de formation a peu évolué contrairement aux autres échelles de comparaison.

Note méthodologique :

Le taux de scolarisation couvre les 16-24 ans. Si un faible taux induit une probabilité d'échec scolaire plus importante, cela est surtout vrai chez les 16-18 ans. De plus, l'indicateur ne traduit qu'une scolarité étudiante plus ou moins longue, mais pas nécessairement un «échec» scolaire ou un bas niveau de formation (sortie sans diplôme ou avant le BAC).

27% des demandeurs d'emploi sont inscrits depuis plus de deux ans à Pôle Emploi

D.1	Nb de DEFM des catégories ABC en 2018	Hommes		Femmes		Demandeurs de longue durée (2 ans ou plus)		Demandeurs de nationalité étrangère		Bénéficiaires du RSA	
		Nb	%	Nb	%	Nb	%	Nb	%	Nb	%
Domaine de la vallée	189	NC	NC	NC	NC	51	27%	71	38%	35	19%
Ensemble des QPV	9391	4928	53%	4274	47%	2373	25%	3594	38%	2106	22%
Mantes-la-Ville	2397	1187	50%	1210	50%	627	26%	652	27%	488	20%
GPSEO	38071	19323	51%	18748	49%	9157	24%	10649	28%	6816	18%

Source: Insee, Pôle Emploi 31/12/2018

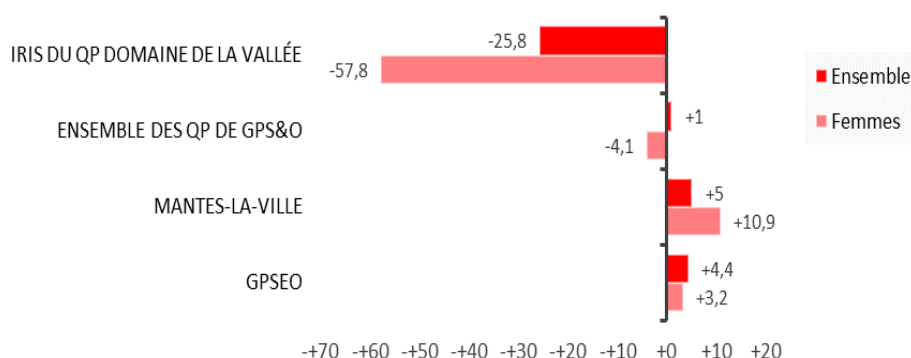
A la fin de l'année 2018, **189 demandeurs d'emploi des catégories ABC** résident dans le quartier.

Les demandeurs de longue durée (27%) et les demandeurs de nationalité étrangère (38%) sont plus représentés parmi les demandeurs d'emploi résidant dans le quartier.

Une baisse confirmée de la part des salariés en emploi précaire

D.2 Evolution des salariés en emploi précaire entre 2011 et 2016 (%)

Source : Insee RP 2011-2016



Entre 2011 et 2016, le nombre de salariés en contrat précaire a diminué de 25% dans les Iris du quartier du Domaine de la Vallée. Cette baisse atteint 57% pour les femmes.

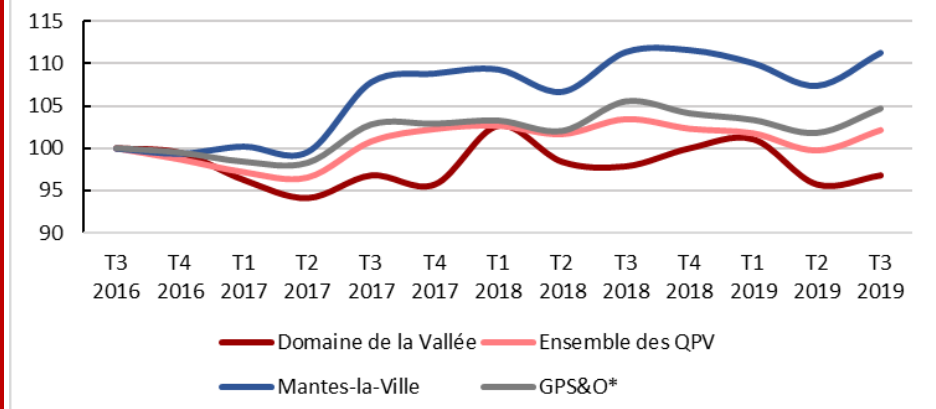
Note méthodologique :

Sont considérés comme **contrats précaires** les contrats à durée déterminée, les contrats d'intérim, les emplois aidés, les apprentis et les stagiaires rémunérés. La part des salariés en contrats précaires donne une indication de la stabilité d'accès à l'emploi de la population salariée résidant sur le territoire.

Une stabilité du nombre de demandeurs d'emploi en trois ans

D.3 Evolution du nombre total de demandeurs d'emploi de catégorie A, B ou C (base 100 T3 2016)

Source : Insee, Pôle Emploi



Le nombre de demandeurs d'emploi en fin de mois des catégories ABC du quartier est resté stable sur la période 2016-2019 (180 DEFM) alors que celui-ci a augmenté de 11% sur la même période à l'échelle de la commune (+241DEFM).



GRAND PARIS
SEINE
&**OISE**
COMMUNAUTÉ URBAINE